

NaturPakt

Meng Gemeng engagéiert sech

KlimaPakt

EUROPEAN
ENERGY
AWARD

Meng Gemeng engagéiert sech



Carole Dieschbourg

Ministre de l'Environnement, du Climat et
du Développement durable



askme@mev.etat.lu

NaturPakt

Meng Gemeng engagéiert sech



LE GOUVERNEMENT
DU GRAND-DUCHÉ DE LUXEMBOURG
Ministère de l'Environnement, du Climat
et du Développement durable



Promouvoir l'engagement pour la protection de la nature au niveau communal :

- Plan national concernant la protection de la nature
- Plan de gestion des districts hydrographiques (*volet écologique*)
- Stratégie d'adaptation aux effets du changement climatique (*volet écologique*)



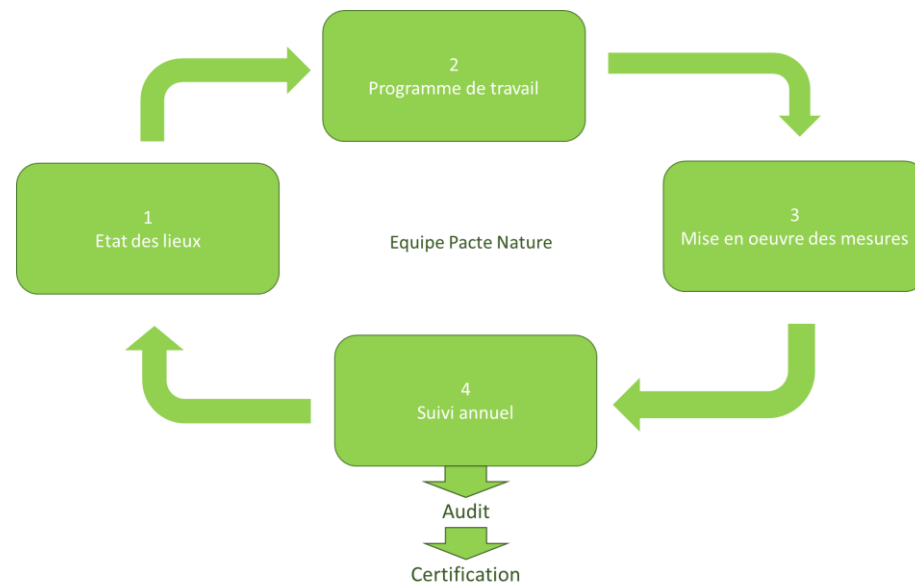


Fonctionnement du Pacte Nature





Signature d'un « Pacte Nature » entre la commune et l'État





Fonction du score maximal réalisable sur base du catalogue de mesures :

40% - « Base »



50% - « Bronze »



60% - « Argent »



70% - « Or »



Progression annuelle (+2%, +1%, +0,5%)

Audit (au moins tous les 3 ans)



Soutien financier de l'État





Natur Pakt
Meng Gemeng engagéiert sech

1. « **Subvention de participation** »: 10.000 €
2. Frais des **conseillers « Pacte Nature »** (internes/externes) : 250 h/an/commune
3. « **Subvention de certification** » avec
 - une subvention forfaitaire (25.000 € - 70.000 €)
 - une subvention variable (5 €/ha - 40 €/ha) (plafonnée)

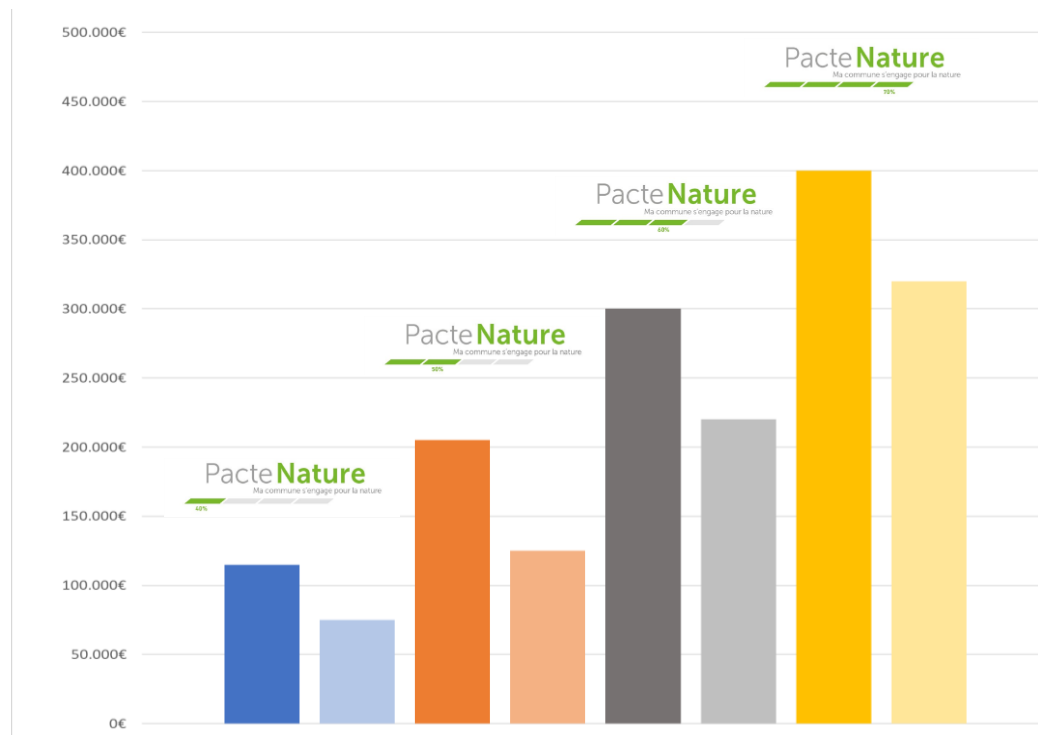
| | 40% | 50% | 60% | 70% |
|--|------------|------------|------------|------------|
| <i>subvention forfaitaire</i> | 25.000 € | 35.000 € | 50.000 € | 70.000 € |
| <i>subvention de certification 2021-2024</i> | 10 €/ha | 20 €/ha | 30 €/ha | 40 €/ha |
| <i>subvention de certification 2025-2027</i> | 7,5 €/ha | 15 €/ha | 25 €/ha | 35 €/ha |
| <i>subvention de certification 2028-2030</i> | 5 €/ha | 10 €/ha | 20 €/ha | 30 €/ha |



Subventions en fonction de la catégorie de certification et de la date de certification

Exemple de calcul avec les hypothèses suivantes :

1. Commune de 8.000 ha
2. 2021-2024 vs 2028-2030





Natur Pakt

Meng Gemeng engagéiert sech

| certification « 40% » 2021-2024 | Commune A (1.000 ha) | Commune B (5.000 ha) | Commune C (9.000 ha) |
|------------------------------------|-------------------------|-------------------------|-------------------------|
| subvention de participation | 10.000 € | 10.000 € | 10.000 € |
| subvention forfaitaire | 25.000 € | 25.000 € | 25.000 € |
| subvention variable | 10.000 € | 50.000 € | 90.000 € |
| Total : | 45.000 € | 85.000 € | 125.000 € |

| certification « 60% » 2021-2024 | Commune A (1.000 ha) | Commune B (5.000 ha) | Commune C (9.000 ha) |
|------------------------------------|-------------------------|-------------------------|-------------------------|
| subvention de participation | 10.000 € | 10.000 € | 10.000 € |
| subvention forfaitaire | 50.000 € | 50.000 € | 50.000 € |
| subvention variable | 30.000 € | 150.000 € | 270.000 € |
| Total : | 90.000 € | 210.000 € | 330.000 € |

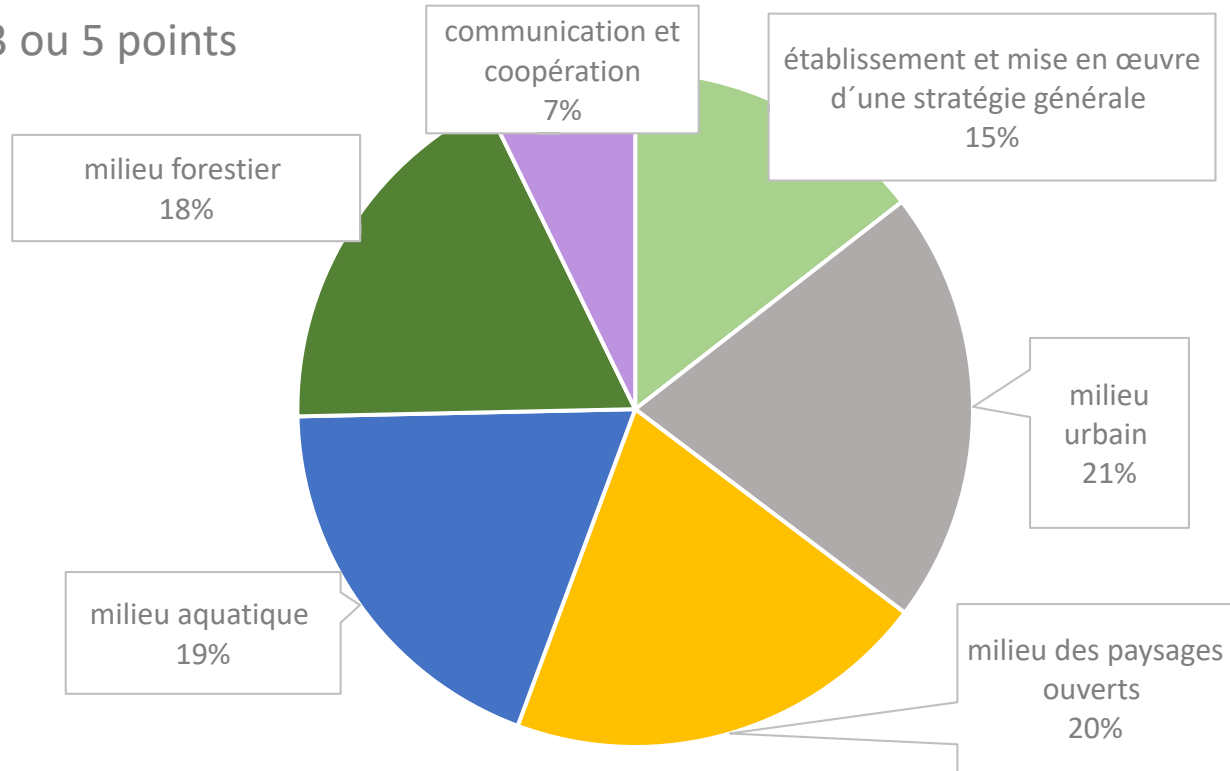
A vibrant field of red poppies and blue cornflowers under a clear blue sky. The foreground is filled with tall green grasses and numerous red poppies in various stages of bloom, some fully open and others as buds. Interspersed among the red flowers are several blue cornflowers. The background shows a hazy landscape with rolling hills under a bright blue sky with a few wispy clouds. A white horizontal line is positioned below the text.

Catalogue de mesures





- ~70 mesures, ~ 220 points
- 6 domaines thématiques
- Mesures avec maximum 1, 3 ou 5 points



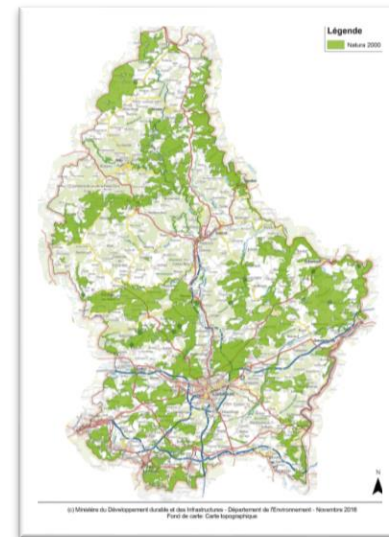
1. Établissement et mise en œuvre d'une stratégie générale



- Stratégie communale pour la protection de la nature
- Budgets communaux
- Station biologique/parc naturel, service écologique, COPILS Natura 2000
- Zones protégées
- ...



Zones protégées
d'intérêt national



Zones protégées
Natura 2000

2. Milieu urbain



- Aménagement et gestion des espaces verts publics
- Promotion d'une gestion extensive des surfaces privées
- Mesures sur les bâtiments communaux
- Pollution lumineuse
- ...



3. Milieu des paysages ouverts



- Biotopes en milieu ouvert
- Gestion extensive :
 - surfaces communales (sans pesticides)
 - chemins ruraux
 - haies
- Mesures pour espèces protégées (amphibiens, reptiles...)
- ...



4. Milieu aquatique



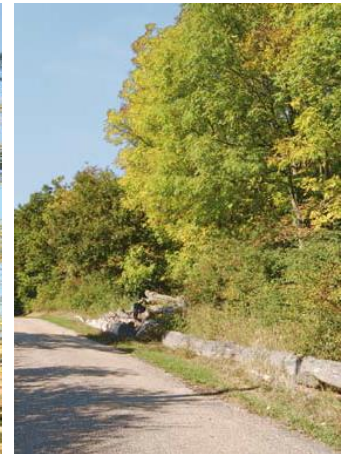
- Mise en œuvre de la directive-cadre sur l'eau
- Zones de protection « eau »
- Zones inondables, forêts alluviales
- Sources naturelles
- ...



5. Milieu forestier



- Biotopes en milieu forestier
- Certification
- Forêt en évolution libre
- Îlots de vieillissement, arbres biotopes...
- Lisières forestières
- ...



6. Communication et coopération



- Concept de communication
- Promotion de produits bio (cantines...)
- Activités éducatives pour le grand-public, les enfants...
- Information et sensibilisation de la population
- ...





Prochaines étapes



Natur Pakt

Meng Gemeng engagéiert sech

- Procédure législative en cours
- Mise en place du Délégué du Pacte Nature
- Finalisation du catalogue de mesures et du guide d'évaluation
- Développement d'outils de mise en œuvre du Pacte Nature
- Recrutement & formation des conseillers Pacte Nature
- Recrutement & formation des auditeurs



Questions / Réponses

KlimaPakt

EUROPEAN
ENERGY
AWARD

Meng Gemeng engagéiert sech



LE GOUVERNEMENT
DU GRAND-DUCHÉ DE LUXEMBOURG
Ministère de l'Environnement, du Climat
et du Développement durable

Fonctionnement du Pacte Climat



LE GOUVERNEMENT
DU GRAND-DUCHÉ DE LUXEMBOURG

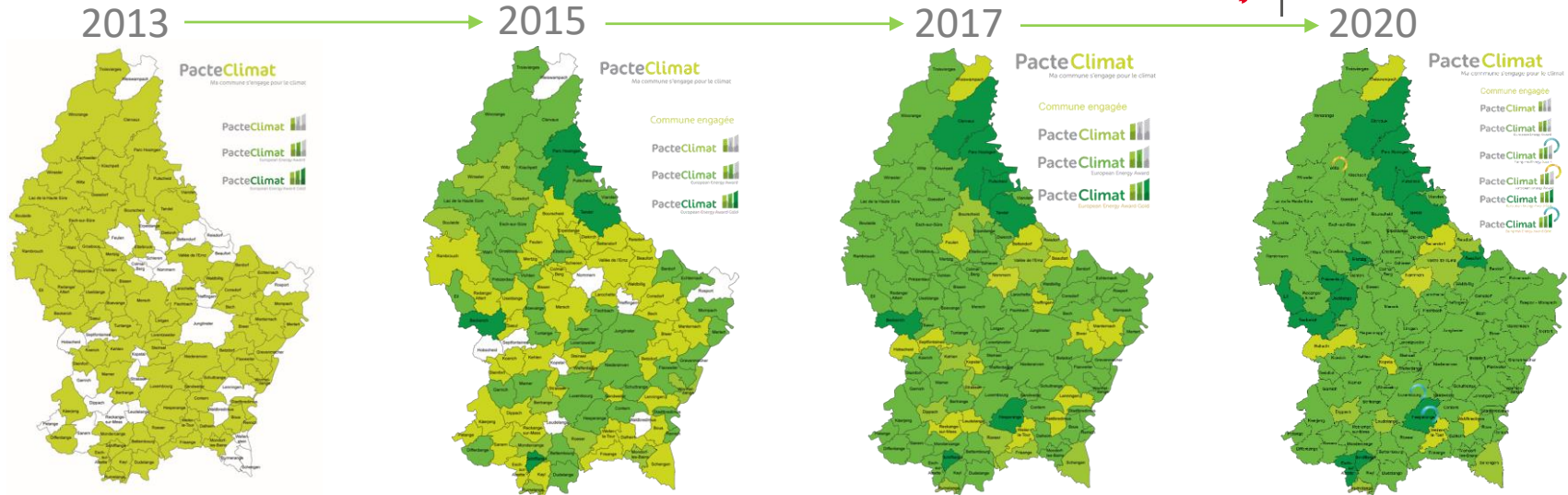


Le **système de certification** permet d'**évaluer et de récompenser les efforts réalisés** par les communes, en fonction du catalogue de mesures et du potentiel d'action de chaque commune.

Bilan Pacte Climat 1.0



LE GOUVERNEMENT
DU GRAND-DUCHÉ DE LUXEMBOURG



Situation décembre 2020 :

- 100% des communes engagées dans le Pacte Climat
- 93% des communes certifiées : 74% cat. 2, 12% cat. 3

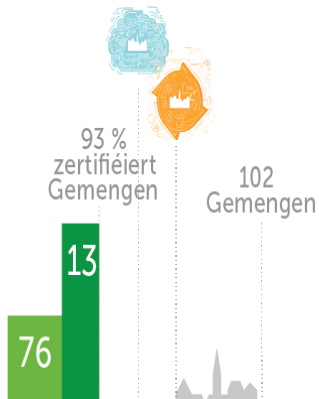


Zertifizierungen



Loftqualität

Économie circulaire



Encadrement communes (situation actuelle) :

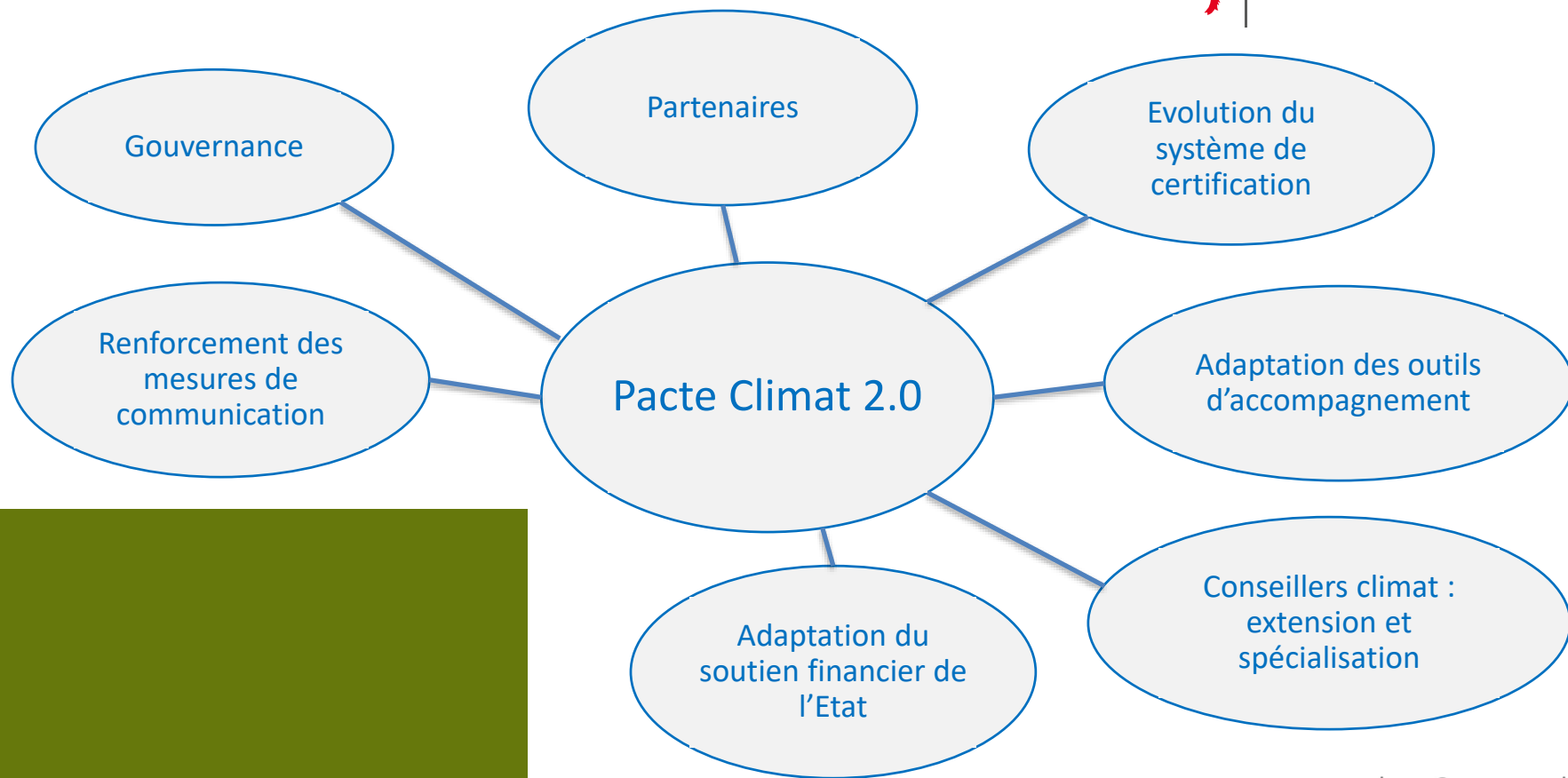
- 30 conseillers Climat (7 internes et 23 externes)
- myenergy
- Partenaires : CELL, EBL, IMS et Klima-Bündnis Lëtzebuerg
- Collaboration avec le SIGI (Enercoach)





1. Renforcement de l'approche quantitative
 - Introduction d'indicateurs centralisés avec impact sur le niveau de certification (en collaboration avec le SIGI)
2. Meilleur cadre de travail pour les communes
 - Extension et spécialisation de l'offre de conseil
 - Elargissement thématique
3. Soutien de l'engagement des communes vis-à-vis de la population et des entreprises
 - Accentuer la participation citoyenne, des entreprises et autres acteurs locaux / régionaux
 - Nouveaux outils de soutien et de communication
 - Coopération plus poussée entre les partenaires du Pacte Climat (CELL, EBL, IMS et Klima-Bündnis Lëtz.)







KlimaPakt | EUROPEAN
ENERGY
AWARD
Meng Gemeng engagéiert sech
40%

europaean
energy award
ACTING LOCALLY FOR THE CLIMATE

KlimaPakt | EUROPEAN
ENERGY
AWARD
Meng Gemeng engagéiert sech
50%

PacteClimat | EUROPEAN
ENERGY
AWARD
Ma commune s'engage pour le climat
60%

KlimaPakt | EUROPEAN
ENERGY
AWARD
Meng Gemeng engagéiert sech
65%

KlimaPakt | EUROPEAN
ENERGY
AWARD
GOLD
Meng Gemeng engagéiert sech
75%

KlimaPakt | EUROPEAN
ENERGY
AWARD
GOLD
Meng Gemeng engagéiert sech
75%

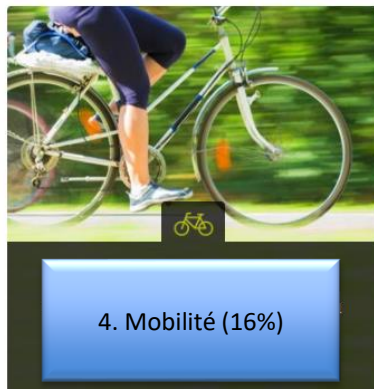
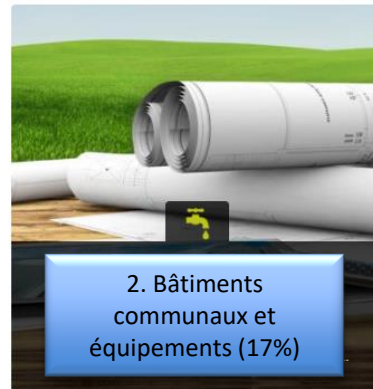
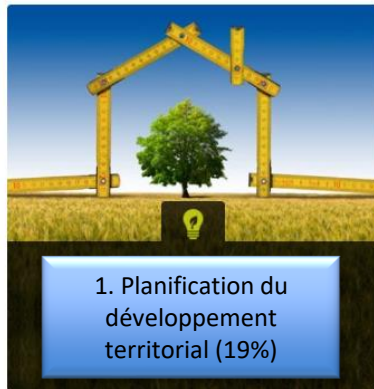


1. Introduction du niveau de certification de 65%
 - Réduction de l'écart entre les niveaux 50 et 75%
2. Certifications thématiques
 - Dès 2021: économie circulaire, qualité de l'air et adaptation au changement climatique
3. Augmentation de la cadence des audits
 - Validité des certifications réduite de 4 à 3 ans



Adaptation du catalogue

- Adaptation sur base des expériences du Pacte Climat 1.0
- Évolution des thématiques (économie circulaire, adaptation au changement climatique, gouvernance...)
- Introduction d'une aide à la mise-en-œuvre en tant que nouveau document de référence





1.1.3 Klimaanpassungskonzept

Auf Basis seines Leitbilds und der lokalen Sensibilität schätzt die Gemeinde, unter Berücksichtigung der betroffenen lokalen Akteure sowie der nationalen Strategie zur Klimaanpassung die bestehenden und zukünftigen Folgen des Klimawandels ab. Mittel- und langfristige Ziele werden in einer Strategie festgehalten, welche nach jedem Audit überprüft und falls nötig überarbeitet werden.

Durch das Führen von ausgewählten quantitativen Indikatoren sichert die Gemeinde den Fortbestand seiner Anstrengungen und misst die Wirkung der Maßnahmen im Vergleich zu mittel- und langfristigen Zielen des Leitbilds.

| | |
|---|---|
| 1. Nationale Rahmenbedingungen | Strategie und Aktionsplan für die Anpassung an den Klimawandel in Luxemburg 2018-2023 [...] |
| 2. Mögliche Aktivitäten / Inhalte | <p>a. Grundvoraussetzungen</p> <p>Partizipation Identifikation der relevanten Stakeholder in der Gemeinde und Region sowie Einbezug dieser in die Erarbeitung des Klimaanpassungskonzeptes. Hauptaktivität: Klimaanpassungskonzept Abbildern und konkretisieren der Ziele aus dem Leitbild Starkregenrisikomanagementkonzept umgesetzt oder in Umsetzung Qualitative Eigenschaften der Aktivität Das Konzept umfasst folgende Inhalte: Identifikation und Beschreibung der lokal relevanten klimabedingten Risiken [...] Qualitative und quantitative Zielsetzungen [...] Strategie und Aktionsplan [...]</p> <p>Beschluss Das Konzept wurde vom Schöffenrat verabschiedet.</p> <p>b. Weiterführende Schritte</p> <p>Kommunikation Planung der Kommunikation zum Konzept selber wie auch zur Umsetzung. Klimaanpassungskonzept ist veröffentlicht, zur Umsetzung wird regelmäßig kommuniziert. Zusatzaktivitäten Umsetzung läuft nach Zeitplan.</p> |
| 3. Indikatoren zu Nachverfolgung der Wirkung | Freiwillige Indikatoren Liste möglicher Indikatoren zur Nachverfolgung der Klimawandelanpassung , Beispiel: Prioritär abgeleitete Indikatoren aus Punkt 2.a [...] |
| 4. Hilfestellung / Arbeitswerkzeuge | Integrierter nationaler Energie- und Klimaplan Luxemburgs für den Zeitraum 2021 – 2030 [...] |
| 5. Beispielhafte Umsetzungen | Bestandsaufnahme / Analyse der Klimawandelauswirkungen Stadt Winterthur (CH, 2018) [...] |
| 6. Hinweise | Klimaanpassungsmaßnahme |



3.2.1 Stromproduktion

Der Anteil erneuerbarer Energien der Stromproduktion auf dem Gemeindegebiet wird gesteigert.

Die Gemeinde unterstützt und fördert aktiv Energiekooperativen und Erneuerbare-Energie-Gemeinschaften im Rahmen der nationalen Gesetzgebung zum Thema dezentralisierte Stromproduktion. Sie bindet dabei nach Möglichkeit Bürger und Betriebe in der Gemeinde als auch über die Gemeindegrenzen hinaus mit ein.

| | |
|---|---|
| 1. Nationale Rahmenbedingungen | Le Plan national intégré en matière d'énergie et de climat |
| 2. Mögliche Aktivitäten / Inhalte | <p>a. Grundvoraussetzungen</p> <p>Hauptaktivität: Informationsmaterial Die Gemeinde stellt entsprechendes Informationsmaterial sowie geeignete Dachflächen für interessierte Bürger, Firmen und Kooperativen zur Verfügung.</p> <p>Qualitative Eigenschaften der Hauptaktivität Themen dabei sind: Erneuerbare Energie Kooperativen, Tendering, [...]</p> <p>b. Weiterführende Schritte</p> <p>Zusatzaktivitäten Die Gemeinde unterstützt aktiv die Bildungsphase von Energiekooperativen indem sie – ggf in Zusammenarbeit mit externen Akteuren - durch Beratung, Information aber auch bei praktischen Fragen interessierten Bürgern und Initiativen ein solides Fundament für das erfolgreiche Bilden einer Kooperative zur Verfügung stellt. Die Gemeinde setzt sich für einen objektiven Austausch zu erneuerbaren Energieprojekten ein. Die Gemeinde unterstützt die Installation von PV-Anlagen auf Mehrfamilienhäusern über konsequente Sensibilisierung und Information der „syndic de copropriété“.</p> |
| 3. Indikatoren zu Nachverfolgung der Wirkung | <p>Freiwillige Indikatoren</p> <p>Erzeugter Strom auf dem Gemeindegebiet / Stromverbrauch Gesamtgemeindegebiet Anzahl aktiver Mitglieder von Energiekooperativen auf dem Gemeindegebiet Anzahl Energiekooperativen Leistung der von Energiekooperativen betriebenen Anlagen</p> |
| 4. Hilfestellung / Arbeitswerkzeuge | Nationaler Solarkataster |
| 5. Beispielhafte Umsetzungen | Equienercoop, société coopérative Energiewabe Remich [...] |
| 6. Hinweise | Die kommunale Energieplanung 1.2.1 dient als Leitfaden für diese Maßnahme. |



5.1.1 Kommunale Klimapakt Governance

Die Gemeinde stellt sicher, dass für die in Punkt 1.1.1 festgelegten Schwerpunkte sowie für die Begleitung des Klimapakt-Prozesses ausreichend, qualifiziertes Personal in der Verwaltung vorhanden und ein klarer Arbeitsauftrag formuliert ist.

Die Organisation des Klimapakt-Prozesses ist fest in den Strukturen der Gemeinde verankert. Beteiligte / Mitwirkende sind alle im Organigramm der Gemeinde ausgewiesen, wobei auf eine Vernetzung aller kommunalen Akteure besonderen Wert gelegt wird.

| | |
|---|---|
| 1. Nationale Rahmenbedingungen | Klimapaktvertrag mit den Gemeinden (Verpflichtungen) |
| 2. Mögliche Aktivitäten / Inhalte | <p>a. Grundvoraussetzungen</p> <p>Hauptaktivitäten: Definition und Wahrnehmung Verantwortlichkeiten Auf administrativer Ebene sind die Verantwortlichkeiten definiert und dokumentiert und Ansprechpartner für die verschiedenen Aspekte des Klimapakts klar benannt und die Verantwortlichkeiten werden wahrgenommen.</p> <p>Qualitative Eigenschaften der Aktivität Die Klimapakt-Aufgaben sind in Lastenheften, Stellenausschrieben, etc. klar benannt. Die Mitarbeiter haben die Aufgaben in ihren Arbeitsprozessen integriert. Die Verantwortlichen sind für die Ausführung der Aufgaben und insbesondere den regelmäßigen Austausch mit dem Klimaberater sowie den Mitgliedern des Klimateams verfügbar. Die Aufgaben werden erledigt und die Zielerreichung regelmäßig überprüft. Fachpersonen und Klimaberater sind aktiv und wirksam.</p> <p>Kooperation Die interne Vernetzung sowie die Koordination mit externen Akteuren werden konsequent umgesetzt.</p> <p>b. Weiterführende Schritte</p> <p>Zusatzaktivitäten Zuständige Verwaltungspersonen kennen ihre Aufwände und können diese benennen. Die Gemeinde definiert und besetzt einen Posten zur Koordination der übergreifenden und in ihrer Natur komplexen und arbeitsintensiven CE Projekte</p> |
| 3. Indikatoren zu Nachverfolgung der Wirkung | Freiwillige Indikatoren Stellenprozente für Themenbereiche des Klimapakts auf Basis von realen Stellenbeschreibungen |
| 4. Hilfestellung / Arbeitswerkzeuge | |
| 5. Beispielhafte Umsetzungen | CE Projekt Manager der Gemeinde Wiltz |
| 6. Hinweise | Circular Economy Maßnahme / Klimaanpassungsmaßnahme / Luftqualitätsmaßnahme |



1. Conseillers de base

- Conseiller *interne* à la commune ou *externe* au choix de la commune (nouveau « pool », géré par myenergy)
- Rôle principal : facilitateur, motivateur, gestion et documentation du processus Pacte Climat
- Adaptations Pacte Climat 2.0 : accent plus important sur les volets communication et gouvernance, interface avec les conseillers spécialisés

2. Conseillers spécialisés

- Conseiller *externe* au choix de la commune (attribué temporairement à la commune par myenergy selon besoin)
- Référant sur une thématique précise afin de faciliter l'accès à cette thématique (conseil de base / orientation générale)
- Accompagnement en vue de l'initiation de projets
- Thématiques couvertes pour le lancement en 2021 : économie circulaire et rénovation énergétique





1. Prise en charge des frais liés aux conseillers Climat
 - Renforcement de l'accompagnement de 50%
 - Contingent de 37-75 jours par an en fonction de la population, dont 9-36 jours pour conseillers spécialisés
2. Introduction d'une prime unique pour certifications thématiques (10.000 € / certification)
3. Subvention variable annuelle en fonction du niveau de certification (€ / habitant, max. 10.000 habitants):

| | 40% | 50% | 65% | 75% |
|-----------|------|--------|--------|--------|
| 2021-2022 | 10 € | 25 € | 35 € | 45 € |
| 2023-2026 | 9 € | 22,5 € | 32,5 € | 42,5 € |
| 2027-2030 | 8 € | 20 € | 30 € | 40 € |





PacteClimat | EUROPEAN
ENERGY
AWARD
GOLD
Ma commune s'engage pour le climat

75%



Exemple de calcul avec les hypothèses suivantes :

1. Niveau de certification 75% (eea gold)
2. Population de 10.000 habitants

| | Pacte Climat 1.0 (audit 2014) | Pacte Climat 2.0 (audit 2021) |
|---------------------------------------|--|--|
| Subvention forfaitaire | 10.000 € | - |
| Prime unique certification thématique | - | 10.000 € |
| Subvention variable | 350.000 € | 450.000 € |
| Conseillers Climat | 400 heures | 600 heures |



Rôle : coordinateur et développement en continu

- Interlocuteur principal, gestion et assistance technique
- Formation et mise à disposition des conseillers Climat de base et spécialisés ainsi que des auditeurs
- Activités de communication, assurance qualité et promotion de l'échange d'expériences
- Élaboration et adaptation des outils principaux
- Coordination des activités proposées par les partenaires





Rôles des partenaires du Pacte Climat

- Accentuer la participation citoyenne, des entreprises et autres acteurs locaux / régionaux
- Motiver et assister les acteurs du Pacte Climat sur base de leurs expertises méthodologiques et thématiques



CENTRE for
ECOLOGICAL
LEARNING
LUXEMBOURG



IMS LUXEMBOURG
Inspiring More Sustainability



Klima-Bündnis
Lëtzebuerg





Pacte Climat | EUROPEAN ENERGY AWARD

Ma commune s'engage pour le climat



1. Phase finale des préparations

- Finalisation des outils d'accompagnement (refonte site, « Umsetzungshilfe », etc.)
- Lancement formation des conseillers Climat
- Collaboration avec les partenaires CELL, EBL, IMS et Klimabündnis au niveau du PC 2.0

2. Phase de transition vers le PC 2.0

- Finalisation de la procédure législative
- Signature des nouveaux contrats « Pacte Climat » avec les communes
- Nouvelle attribution des missions des conseillers Climat externes



Questions / Réponses





Séance débat



askme@mev.etat.lu